

# やまのべ

みんながつながる 協働のまち やまのべ  
～未来につなぐ 自慢のまち～

主な内容

○町職員の給与などの状況をお知らせします（2ページ）

大人の味を堪能



表紙・裏表紙をカラーでご覧いただけます

■山辺町ホームページ

<https://www.town.yamanobe.yamagata.jp/>



▲10月24日、やまべ幼稚園で国際ソロプチミスト山辺によるお茶会が開かれました。茶席での作法やお菓子の食べ方などを教わった後、お菓子とお茶を味わいました。

# 町職員の給与などの状況をお知らせします

問合せ 総務課 庶務係 ☎(667)1111

町職員の給与や勤務条件などの状況について、その概要をお知らせします。より詳しい内容については、町のホームページに掲載しています。

## (6) 職員手当の状況

ア 期末手当・勤勉手当（令和5年4月1日現在）

区分	町			国		
	6月期	12月期	計	6月期	12月期	計
期末手当	1.2月分	1.2月分	2.4月分	1.2月分	1.2月分	2.4月分
勤勉手当	0.975月分	0.975月分	1.95月分	1.0月分	1.0月分	2.0月分
加算措置	・役職加算6～15%			・役職加算5～20% ・管理職加算15～20%		
1人あたり平均支給額	1,458千円			-		

イ 退職手当（令和5年4月1日現在）

区分		町		国	
		自己都合	早期退職・定年	自己都合	応募認定・定年
支給率	勤続20年	19.6695月分	24.586875月分	19.6695月分	24.586875月分
	勤続25年	28.0395月分	33.27075月分	28.0395月分	33.27075月分
	勤続35年	39.7575月分	47.709月分	39.7575月分	47.709月分
	最高限度	47.709月分	47.709月分	47.709月分	47.709月分
その他の加算措置		定年前早期退職特例措置(2～45%加算)		定年前早期退職特例措置(2～45%加算)	
1人あたり平均支給額		17,769千円		-	

※1人当たり平均支給額は、令和4年度に退職した職員に支給された平均額です。

ウ 時間外勤務手当（千円）

区分	令和4年度	令和3年度
支給総額	23,544	28,615
職員1人当たり支給年額	216	295

(8) 特別職の報酬などの状況(令和5年4月1日現在)

区分	給料など月額	期末手当	退職手当
給料	町長	820,000円	給料月額×在職月数×0.567
	副町長	635,000円	給料月額×在職月数×0.331
	教育長	585,000円	給料月額×在職月数×0.236
報酬	議長	310,000円	なし
	副議長	255,000円	
	議員	240,000円	

(7) ラスパイレス指数の状況

区分	令和4年度	令和3年度
町	99.0	96.0
県	100.0	100.0

※この指数は、国家公務員の給与水準を100とした場合の地方公務員の給与水準を示す指数です。

3 勤務条件（休暇制度）の状況（令和5年4月1日現在）

年次有給休暇	1年につき20日付与（未取得日数分は、20日を上限に翌年に繰越可能）
病気休暇（有給）	負傷または疾病のため療養する必要がある、勤務しないことがやむを得ないと認められる場合における休暇
特別休暇（有給）	結婚、出産、子の看護その他の特別の事由により職員が勤務しないことが相当である場合として認められる休暇

4 分限および懲戒処分の状況（令和4年度）

### 分限処分の状況

分限処分とは、公務能率の維持向上を目的として、本人の意に反し、その身分に不利益な変動をもたらす処分です。令和4年度の対象者は0人でした。

### 懲戒処分の状況

懲戒処分とは、公務の規律と秩序を維持することを目的として、職員の一定の義務違反に対してその責任を追及して行う行政上の不利益処分です。令和4年度の対象者は1人でした。

5 福祉および利益の保護の状況（令和4年度）

### 保健事業（主なもの）

町が実施する共済総合健康診断や、（一社）山形県市町村職員互助会が実施する婦人科検診、山形県市町村職員共済組合が実施する健康教室などがあります。

### 給付事業（主なもの）

（一社）山形県市町村職員互助会が行う死亡したときの弔慰金や妊娠時の助成金などがあります。

1 任免および職員数に関する状況

(1) 部門別職員数の状況（各年4月1日現在）

部門		職員数		増減
		令和5年度	令和4年度	
一般行政部門	議会	2人	2人	
	総務	37人	36人	1
	税務	8人	9人	△1
	民生	16人	16人	
	衛生	9人	9人	
	農林水産	9人	9人	
	商工	2人	2人	
	土木	8人	8人	
小計	91人	91人		
教育		16人	16人	
公営企業等部門	下水道	4人	4人	
	その他	11人	11人	
	小計	15人	15人	
合計		122人	122人	

※教育長および山形広域環境事務組合派遣職員を除きます。

2 給与の状況

(1) 人件費の状況（令和4年度普通会計決算）（千円）

歳出額(A)	人件費(B)	人件費率(B/A)	3年度の人件費率
6,639,624	1,017,701	15.3%	14.5%

※人件費には特別職に支給する給与、報酬を含みます。

(2) 職員給与費の状況（令和4年度普通会計決算）（千円）

職員数	給与費				職員1人当たりの人件費
	給料	期末勤勉手当	その他手当	計	
107人	397,404	154,327	55,403	607,137	5,674

※その他手当には退職手当は含まれません。

(3) 職員の初任給の状況（令和5年4月1日現在）（円）

区分	町	採用2年経過日の給料月額	
		大学卒	高校卒
一般行政職	大学卒	188,100	199,900
	高校卒	156,300	164,900

(4) 職員の平均給料月額および平均年齢（令和5年4月1日現在）（円：歳）

区分	一般行政職		
	平均給料月額	平均給与月額	平均年齢
町	304,700	344,100	40.2
国	322,487	404,015	42.4

※給与には給料のほか、扶養手当、通勤手当などの各種手当を含みます。

(5) 職員の経験年数別・学歴別平均給料月額状況

（令和5年4月1日現在）（円）

区分		経験年数		
		10年以上 15年未満	15年以上 20年未満	20年以上 25年未満
一般行政職	大学卒	257,000	334,300	367,200
	高校卒	230,000	254,600	358,600



スマートフォンをお持ちのみなさんへ

# 確定申告は **e-Tax** でどーだった？

「こんなお悩みありませんか？」 **問合せ** 税務課 町民税係 ☎(667) 1105

ふるさと納税をしたけれど、ワンストップ特例の手続きを忘れた！税金の控除を受けるには確定申告が必要だけど、平日は仕事が休めないし・・・

申告会場が混雑していると聞いたけど、長時間順番待ちをするのは大変・・・

## e-Taxでお悩み解消！ おすすめする**3つ**のポイント

### ポイント1

自宅などで時間を気にすることなく24時間（※1）申告可能！

（※1）メンテナンス時間を除きます。

### ポイント2

ご自身での税額計算は不要。計算誤りがなくなります！

### ポイント3

証明書類などの添付、提示は不要。ご自宅で保管ください。（※2）

（※2）一部の書類は除きます。

### ご準備いただくもの

#### マイナンバーカード



カード取得時に設定した電子証明書のパスワードも必要

#### スマートフォン



マイナンバーカードが読み取れる機種（※3）

#### マイナポータルアプリのインストール



使用するスマートフォンに「マイナポータルアプリ」をインストール

#### 確定申告の資料



源泉徴収票や各種証明書など確定申告で通常必要とされるもの

（※3）e-Taxのホームページ「作成の流れ」で「対応端末」をご確認ください。

### 町職員体験談

- ・申告会場に行くよりも楽だった。画面の指示どおりに進んで行くだけなので便利。
- ・始めにどこに何を入力すればよいのかわからない。
- ・自動で税額計算されたが本当に合っているのか不安。
- ・マイナンバーを読み込むまでの作業がうまくいかない。
- ・小さい画面に入力していくのが大変。

（※個人の感想です）

町職員の体験から、入力に慣れることがコツのようです。例えば、e-Taxの提出方法で「書面」を選択すると、マイナンバーなしで入力でき、間違っても途中でやめられるので、練習として活用することも考えられます。

## 動画で解説

詳しい解説は、国税庁ホームページ「動画で見る確定申告」をご覧ください。



◎疑問にはAIが自動回答

国税庁 ふたば 検索

国税庁ホームページ  
確定申告書等作成コーナー  
<https://www.keisan.nta.go.jp>

確定申告 検索



←作成はこちらから

## 円滑な道路除雪作業のため

# 雪道のきそくに ご理解・ご協力ください

**問合せ** 建設課 管理用地係 ☎(667) 1113

町では、積雪量がおおむね10cm以上になった場合に、通勤・通学の時間帯に支障が生じないように、町道の早朝除雪を行っていますが、除雪時間や積雪状況などにより作業が遅れる場合があります。次の注意点を守り、素早い除雪作業へのご協力をお願いします。（※早朝除雪の判断基準は午前2時30分となります。）

## 除雪作業時の6つの規則

**雪** 雪を側溝に入れない・・・

道路側溝は流雪溝<sup>りゅうせつこう</sup>ではありませんので、雪を入れなさい。雪が詰まり、道路が冠水する恐れがあります。

**道** 道路に雪を出さない・・・

屋根や宅地内の雪を道路上に出さないようにしてください。**事故などの原因**となるため、たいへん危険です。

**の** 軒先はご家庭で・・・

除雪作業により、出入り口や車庫、軒先に寄せられた雪は、各家庭で片づけをお願いします。

**き** 協力して片づける・・・

除雪対象外の道路や高齢者世帯などの雪の片づけは、ご近所や町内会などで協力して行ってください。

**そ** そばに近づかない・・・

除雪車は前進・後退を繰り返すことがあります。事故などの予防のため、除雪車には絶対に近づかないでください。

**く** 車を路上駐車しない・・・

路上駐車は除雪車通行の妨げになり、除雪作業が遅れる原因となります。絶対にしないでください。



- 町指定の雪捨て場は、旧山辺中学校グラウンドとなります。ご利用ください。  
※QRを読み込み、雪捨て場をご確認ください。
- 各家庭の屋根の雪下ろしは、町内の板金組合にご相談ください。  
[山辺町板金組合 窓口] (有)佐々木板金工業所 ☎(665) 7489

## アンバサダー委嘱状交付式



交付式に出席いただいたアンバサダーのみなさん

11月3日に開催された「やまのべ・まるごと・フェスティバル」において、アンバサダー委嘱状交付式を行い、町ゆかりの6人と1キャラクターのみなさんに就任していただきました。交付式では、大友まさみさんのMCのもと、遠山敦さん、シュガースターズ佐藤容子さん、青山ひかるさんに歌声を披露していただきました。

今後も、町のさまざまな美力（魅力）をPRするため、多様な情報発信手段を活用しながら、メディアや企業、町民のみなさんと連携した多面的なシティプロモーションにより「移住・定住人口の増加」「地域産業の活性化」を促進し、町内外のみなさんから「選ばれる町」となるよう“オール山辺”で取り組んでいきます。

## 社会貢献の功績を讃えて



長年にわたる功績が認められ、受章されました。おめでとうございます。

令和5年 秋の褒章

### 渡辺裕二さんに藍綬褒章

渡辺裕二さん（長嶋3）は、昭和63年4月に消防団員となり、これまで35年間、町の消防活動に多大な貢献をされました。平成21年4月からは分団長、平成24年4月からは指導員を歴任し、令和5年4月からは副団長として、消防団の統括や団長の補佐に努めています。「入団してから先輩や消防団の方々の協力もあり、何よりも家族の支えがあつての受賞だと思います」と話す渡辺さん。町民のみなさんの安全安心な暮らしを守るため、町の防災活動に尽力されています。



## 山辺町美力発信アンバサダー（大使）

### のみなさんを紹介します

問合せ 政策推進課山辺町美力発信室 シティプロモーション係 ☎（667）1110

町では、文化、芸術、芸能など各分野で活躍しており、町にゆかりのあるみなさんを「山辺町美力発信アンバサダー」として委嘱し、町の美力（魅力）をSNSやイベントを通してPRしていくことで、町の知名度向上やイメージアップにつなげ、新たな「山辺ファン」を創出していく取り組みを開始しました。

### ～山辺町美力発信アンバサダーのみなさん～



銀杏BOYZ 峯田和伸さん（歌手）



遠山敦さん（作曲、編曲家）



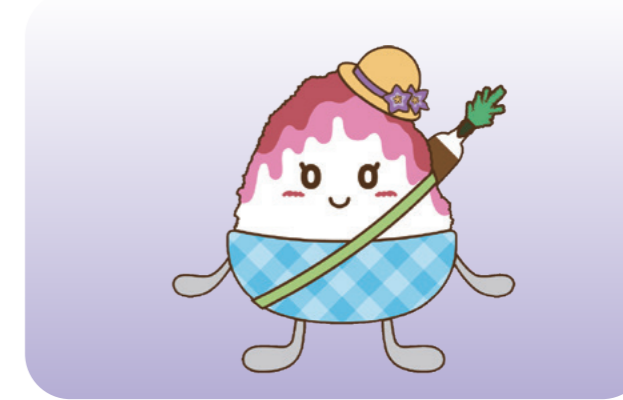
シュガースターズ 佐藤容子さん 佐藤寛子さん（歌手）



青山ひかるさん（歌手）



大友まさみさん（MC・タレント）



すだまりんちゃん  
（町観光協会公式キャラクター）



### 第6回ふれあい秋フェス

## ドキドキ探検ハロウィン

10月29日に、大寺ブロック協議会が主催するハロウィンイベントが旧大寺小学校で開催されました。当日は、さまざまな仮装に身を包んだ子どもたちが、ミッションクリアを目指して、校内の探検や体育館での熱いバトルに挑戦しました。また、ボランティアスタッフとして参加した山辺高校生からサプライズのお菓子プレゼントがあるなど、子どもたちの笑顔があふれるイベントとなりました。



たくさんの子どもたちが参加！



山辺高校生の手作りお菓子

### 第13回 安達峰一郎記念世界平和弁論大会

## 平和への思いを主張

『第13回安達峰一郎記念世界平和弁論大会』が11月12日に中央公民館で開催されました。町からは、山辺中3年の本田奈海さん（橋本）が出演。「つなぐ」という演題で平和への思いを込めたスピーチを披露しました。



審査の結果、本田さんは都市研究所長賞を受賞

### 大門いきいきクラブ

## ボランティア活動

11月2日、大門いきいきクラブ会員によるごみ拾いが行われました。春に続き今年度2回目の奉仕活動として、朝6時30分から約10人が参加し、空き缶やたばこの吸い殻などを拾いながら、山辺東部公民館周辺をきれいにしました。



ごみ拾いで町に貢献



# まちのわだい



多くのお客さんが訪れました



◀HADO (ARスポーツ) 体験！



▲体育館内では町産ニットが販売

### 第13回やまのべ・まるごと・フェスティバル

## やまのべの魅力を堪能！

11月3日に中央公園で“やまのべ・まるごと・フェスティバル”が開催され、約23,000人が来場しました。今回で13回目となるこのイベントは、町内産の農産物やニット製品、友好都市・茨城県日立市からの海産物などの店が立ち並び、おいしい物や高品質な物、お得な品物が勢ぞろい。

また、町内の園児や小学生によるステージ発表や、子どもたちに大人気の働く車の展示も行われるなど、町の魅力をまるごと詰め込んだイベントとなり、町内外から訪れた多くの人たちで賑わいました。

### 国際ソロプチミスト山辺

## 夢を叶えるために大切なもの

11月21日、山辺南部公民館で国際ソロプチミスト山辺の会員と山辺高校1・2年生による『茶話会』を開催。茶話会では、始めに講師の中谷美智子さん（大門町5）が自身の経験を踏まえ、夢の実現に向けて高校生たちに伝えたいことを講演。その後、グループごとに「夢の実現に向けてできることは何か？」を話し合い、将来の自分の姿を思い描きました。



夢について語り合いました





# 消費生活相談窓口から

問合せ 政策推進課 情報統計係  
(消費生活相談窓口)  
☎ (667) 1110

## ～海産物の電話勧誘トラブル～ 年末にかけて特に注意してください！



海産物の電話勧誘トラブルに関する相談が、全国の消費生活センターなどに寄せられています。

直近では、一部の国・地域による日本産の海産物の輸入規制強化などに関連した勧誘トーク（困っているのを支援してほしいなど）も見られます。カニなどの海産物の購入機会が増える年末にかけて、こうしたトラブルが増加する可能性がありますので、特にご注意ください。

### 実際にあった相談事例

携帯電話に着信があり、電話に出ると



北海道の支援のために海産物を買ってほしい。  
北海道の事業者から仕入れていて、内容も良いし、損はさせない。

と言われたので購入することにし、代引きで約2万円を支払った。届いたものを見ると、とても代金に見合わないものだった。

商品の中に【内容について疑問の方は返品もクーリング・オフもできる】と書いてあったため、事業者に、



返品するので、返金をお願いします。

と電話したところ、事業所から了承された。

しかし、返品してから2週間以上経つが、いまだに返金がなく、事業者が電話に出なくなった。

### <ひとことアドバイス>

- 電話で勧誘を受けた際、少しでもおかしいと感じたら、きっぱりと断りましょう。
- 電話勧誘で契約をしたときは、クーリング・オフができます。
- 断ったのに一方的に商品が届いても受け取りを拒否し、代金を支払わないようにしましょう。受け取ってしまった場合でも、販売業者に対し返金を求めることができます。

●不安なとき、トラブルになったときは、早めに消費生活相談窓口、または『消費者ホットライン188（いやや）』に相談してください。

## 介護力講座 介護力向上を目指して

11月8日、22日の二日間、やまのべ荘（デイサービス棟2階）で介護力講座が開催されました。介護に関する基礎知識や実技を通して理解を深めました。参加者からたくさんの質問があり、繰り返し実技を行い熱心に取り組んでいました。



おむつ交換を体験



自分を好きになるために決意発表

## 男女共同参画講座 「私」ってどんな人？

11月21日、役場大会議室で男女共同参画講座が開催されました。今回のテーマは「私らしさ」について。男らしさ・女らしさの気づきのワークや自己分析シートの作成などを通して、一人ひとりが自身を見つめ直しました。

## 第52回 山辺町総合文化祭 町の文化に親しむ

11月3日から5日にかけて、『第52回山辺町総合文化祭』が中央公民館を会場に行われました。初日には、開幕式典が行われ、映画上映で開幕を彩りました。期間中は、音楽や民謡、踊り、詩吟など多くの団体による発表や、彫刻、絵画、工芸などの総合展示が行われるなど、町の文化が一堂に会する華やかな文化祭となりました。



数々の芸術作品が展示されました



「やまのべハーモニカアンサンブル」による演奏



# お知らせ

## INFORMATION

お知らせ インフォメーション

### 令和6年消防出初式を

#### 実施します

令和6年の年頭に当たり、町内の無火災を祈願し、町消防団の意気を示す消防出初式を行います。式では消防団員の使命感あふれた規律ある行動と、新春を祝う祝賀放水を行います。ぜひ、多数ご観覧のうえ団員を激励ください。

期日／令和6年1月14日(日)  
時間／午前10時開始  
場所／◎式典・観閲・祝賀放水：駅前通りほか  
◎分列行進：本町・仲町通り

※午前9時にサイレンを鳴らしますので、火災と間違えないようにお願いします。  
祝賀放水の行われる駅前、本町、前小路地区では、店舗などや洗濯物などに水がかかるともありますので、くれぐれもご注意ください。

### 産直やまのべ温泉市初売り

産直やまのべ温泉市の初売りをを行います。当日はお得な福袋やお楽しみ抽選のほか、10時から甘酒をふるまいます。数に限りがありますので、お早めのご利用をお待ちしています。

日時／令和6年1月4日(木) 午前9時～

問合せ  
産直やまのべ温泉市運営組合(山辺温泉施設内)  
☎(664) 2685

ただし、前述以外でも協会が認めた場合は参加することができます。(高校生以上)  
※保険はバレーボール協会でも一日保険を掛けます。  
チーム編成／地域・職場・クラブなどを単位として編成。  
競技規則／現行の日本バレーボール協会の規定する6人制競技規則による。  
参加料／1チーム2,000円 ※当日集めます。

### みんなでごみを減らしましょう!

町民生活課 生活環境係  
☎(667) 1109

10月は前年同月より、もやせるごみの量が増えています。分ければ『資源』、まぜれば『ごみ』です。ごみの分別と削減や「3R」(リデュース・リユース・リサイクル)に努めましょう。

【令和5年10月のもやせるごみ量】

令和4年10月	233.91 t
令和5年10月	239.88 t

5.97 tの増加

※令和4年10月との比較：+5.97 t  
(家庭系：+6.59 t、事業系：-0.62 t)

### 第47回山辺町バレーボールリーグ大会

期日／令和6年1月28日(日) 午前8時30分～午後5時  
場所／町民総合体育館  
参加資格／町内にお住まいの方、または町内の事業所にお勤めの方、町内のバレーボールクラブに所属している方。

申込み・問合せ  
町民総合体育館  
山辺町スポーツ協会事務局  
☎(664) 72663  
FAX(664) 72566

競技内容問合せ  
山辺町バレーボール協会事務局 鈴木謙一さん  
☎090(2792) 5096

## お知らせ

### INFORMATION

### ご利用ください、山辺町の提携ローン

#### 「生活応援ローン」

山辺町と東北労働金庫が提携し低利で融資する制度です。**使いみち**／生活資金全般・自動車購入・教育資金・医療介護費・冠婚葬祭費・家電購入費など、広くご利用いただけます。

ただし、事業資金、投機目的資金、負債整理資金は除きます。

**融資対象者**／町内にお住まいの勤労者の方で、会社や商店に1年以上勤務し、職場に労働組合がない、または職場に融資制度のない方

**融資金額**／生活資金・福祉資金100万円以内、自動車資金200万円以内、教育資金300万円以内

**融資金利**／固定金利年1.25%～年2.75%

**融資期間**／7年～10年以内  
※融資金額、融資金利、融資期間は、使いみちにより分かれます。

**保証**／労働金庫指定の保証期間のご利用となります。

※保証料は、労働金庫が負担します。  
ローン詳細／労働金庫にお問い合わせください。

○労働金庫の店頭で、返済額の試算を行います。  
○労働金庫の審査の結果、融資できないなど、ご希望に添えない場合がありますので、あらかじめご了承ください。

※令和5年4月1日現在の情報です。  
**申込み・問合せ**

東北労働金庫 山形北支店  
☎(641) 1331

### 1対1の出会いを望む方へ「A1ナビやまがた」をご利用ください

山形県、全市町村、経済団体で組織する「やまがたハッピーサポートセンター」は、結婚を希望する独身者を応援するため、マッチングシステムを活用し希望に合う相手を検索・閲覧、1対1のお見合いの申し込みができる会員制の「A1ナビやまがた」を運用しております。

20歳以上でインターネット環境(パソコンやスマートフォン)がある方なら、どなたでも登録いただけます。(登録料1万円、登録期間2年)

「出会いの機会がない」、「本気で結婚を考えている」という方、まずはホームページをご覧ください。

やまがたハッピーサポートセンター  
☎(687) 1972

申込み・問合せ  
yamagata.jp  
https://www.dsc-yamagata.jp



### 冬から春すまで楽しめる『寄せ植え講座』

花の少なくなる時期に、彩り豊かな寄せ植えを作りますか?

ラジオなどでおなじみの戎野(えびすの)氏にご指導いただき、楽しい時間をすごしましょう!春を過ぎても綺麗な花が咲き、植え替えができる種類もあります。

日時／令和6年1月17日(水) 午後1時30分～ 2時間程度  
場所／相模公民館(多目的ホール)



講師／有限会社 花のひこうき 戎野日出男氏  
持ち物／エプロン・必要な方は持ち帰り用ビニール袋  
参加費／3,000円  
(材料費一式)  
※要申し込み・先着15組

**申込み・問合せ**  
相模公民館  
☎(664) 5663

●町へのご意見・ご質問をお寄せください。  
〒990-0392 山辺町緑ヶ丘5 『広報やまのべ』係  
☎(667) 1110 Fax(667) 1112  
E-mail: kouhou@town.yamanobe.yamagata.jp  
\*いただいたお便りは広報紙に掲載させていただく場合があります。  
\*差出人が不明のものは、掲載・回答はできません。  
\*匿名希望の場合でも、住所・氏名を忘れずにお書き添えください。

お知らせ インフォメーション

登録制メール（登録サイトアドレス） 一度の登録で、町の災害情報などをメールで入手できます。  
（登録時、メール受信時などに発生する通信料は、登録した方の負担となります。）

パソコン・スマートフォン	https://plus.sugumail.com/usr/yamanobe/home	
携帯電話	https://m.sugumail.com/m/yamanobe/home	

防災放送自動音声応答電話番号 ☎（629）0011 毎月1日の午後7時にサイレンが鳴ります

## 農業経営などに関する調査へのご協力のおねがい

地域の目指すべき将来の農地利用の姿を明確化する計画（地域計画）の策定のため、農家のみなさんの農業経営に関する今後の意向などについてのアンケート調査を行っています。

みなさんのご理解とご協力をお願いします。

アンケート配布対象者／1千㎡以上の農地を所有もしくは耕作している方

提出期限／12月28日（木）

提出方法／実行組合長へ提出もしくは返信用封筒で返送

（農業委員会事務局へ直接提出も可能です。）

問合せ  
農業委員会事務局 農地係  
☎（667）1114

## 保育施設三一面談会

日時／令和6年1月17日（水）午後1時30分～3時30分  
会場／イオンモール天童「イオンホール」（天童市芳賀タウン北4・1・1）

内容／保育施設・事業所の担当者との面談  
※詳細は「山形県福祉人材センターホームページ」をご覧ください。

参加料／無料  
参加者／保育士として就職（再就職）を考えている方、保育の仕事に興味のある方、仕事に興味ある方、資格取得を目指している方（一般・学生）

申込み・問合せ  
山形市小白川町2・3・30  
山形県福祉人材センター（山形県社会福祉協議会）  
☎（633）7739

## 競争入札参加資格審査申請の追加受付について

令和6年度に町が発注する、建設工事、測量・建設コンサルタント、および物品購入などの競争入札に参加を希望される方は「競争入札参加資格審査申請書」の提出が必要です。

## お知らせ インフォメーション

登録有効期間／1年間（令和6年4月1日～令和7年3月31日）

業務区分／  
①建設工事  
②測量・建設コンサルタント  
③物品・業務委託など

受付期間／令和6年2月1日（木）申請分／令和6年2月28日（水）当日消印有効  
※原則郵送のみの受付です。

送付先  
〒990・0392 山形県東村山郡山辺町緑ヶ丘5  
※申請要領および独自様式については、町ホームページに掲載していますので、ご利用ください。

問合せ  
総務課財産管理係  
☎（667）1111

## 12月は「職場のハラスメント撲滅月間」です

令和4年4月1日からパワハラ防止措置が事業主に義務化されています！

・職場でハラスメントの相談窓口を設置・周知していますか？  
・相談受付後は双方から事情を確認し、対応していますか？  
・職場のハラスメント防止対策について再確認いただき、ハラスメントのない、働きやすい職場づくりをすすめましょう。

※パワハラ防止対策の資料や周知文章の例などは山形労働局ホームページ「お役立ち情報」「法令様式集など」からダウンロードできます。

問合せ  
山形労働局雇用環境・均等室  
☎（624）8228

## 認定こども園 やまべ幼稚園 ノンタン教室

子育て支援教室として開催しています。申込みと参加費は必要ありませんが、事前に電話でお問い合わせください。  
日時／令和6年1月18日（木）午前10時～11時30分  
場所／やまべ幼稚園  
対象者／就学前のお子さんとその保護者  
持ち物／お子さんと付き添いの方の上履き

問合せ  
やまべ幼稚園  
☎（664）6020

## 場所／文翔館（山形市）

対象者／結婚を希望する方、またはそのご家族（予約制）  
内容／婚活の仕方、お見合い相手の紹介などについての個別相談  
相談料／無料

申込み／開催日前の木曜日まで、やまがたハッピーサポートセンターへ  
※県登録ボランティア仲間「やまがた縁結びたい」募集中。  
詳しくはホームページをご覧ください。（やまがた縁結びたい「で検索」）

申込み・問合せ  
やまがたハッピーサポートセンター  
☎（687）1972

## 山辺高校 食物部 料理教室のご案内

山辺高校生と一緒に楽しく料理を作りましょう。主菜や副菜などの1食分の料理を作ります。  
希望される方は、12月15日（金）～12月26日（火）までに電話で申し込みください。（電話は土日祝を除く）

日時／令和6年1月13日（土）午前9時30分 受け付け  
午前9時45分 開始  
正午終了（予定）

場所／山辺高校 調理室  
対象／山辺町の65歳以上の方  
定員／先着20名  
持ち物／エプロン、三角巾またはバンダナ、内靴、手拭き用のタオル  
参加費／無料

申込み・問合せ  
山辺高校食物部 久間木さん  
☎（664）5462  
（平日の午後3時～5時までの間にお問い合わせください）



1月は「お知らせ版」を発行しませんので、あらかじめご了承ください。1月分の「お知らせカレンダー」は、16ページ（裏表紙）に掲載しています。



みなさんはじめまして。今年から採用され、新しく『広報やまのべ』を担当することになりました。大宮です。

これまでの『広報やまのべ』はいかがでしたでしょうか。初めてのことはかなり日々頑張っています。

今後とも、『広報やまのべ』をどうぞよろしくお願いたします。（大宮）

## 編集後記



1  
2024

# お知らせカレンダー

●町の保健事業（健診・検診など）の問合せ／保健福祉センター ☎（667）1177

1	月	<元日> 交通安全の日（黄色い小旗を掲げ交通安全に努めましょう） 山辺温泉保養センター休館日
2	火	
3	水	
4	木	
5	金	
6	土	
7	日	日曜当番医 9：00～12：00（受付11：30まで） クリニックメルヘン ☎（667）0088
8	月	<成人の日>
9	火	シルバー人材センター入会希望者説明会 13：30～ 町シルバー人材センター ☎（667）1055
10	水	●3カ月児健診（母子手帳・バスタオル・問診票持参） 受付…案内をご確認ください 保健福祉センター 対象…令和5年9月生まれ ●9カ月児健診（母子手帳・バスタオル・問診票持参） 受付…案内をご確認ください 保健福祉センター 対象…令和5年4月生まれ ●ママとベビーママ教室（助産師相談） 乳児健診時に開催（要予約）
11	木	
12	金	
13	土	資源回収日 17：00～20：00 旧役場跡地
14	日	消防出初式 10：00～ 駅前・本町・仲町通り 資源回収日 17：00～20：00 旧役場跡地 日曜当番医 9：00～12：00（受付11：30まで） やまのべ整形外科 ☎（665）8900
15	月	交通安全の日（黄色い小旗を掲げ交通安全に努めましょう）
16	火	
17	水	●ババママ教室（母子手帳、筆記用具持参） 時間…13：00～15：30 保健福祉センター 対象…令和6年3月～7月出産予定者・育児担当者 （要予約）
18	木	
19	金	
20	土	
21	日	日曜当番医 9：00～12：00（受付11：30まで） やまのべ藤田クリニック ☎（665）7003
22	月	山辺温泉保養センター休館日
23	火	シルバー人材センター入会希望者説明会 13：30～ 町シルバー人材センター ☎（667）1055
24	水	

25	木	
26	金	
27	土	
28	日	日曜当番医 9：00～12：00（受付11：30まで） ひでたま胃腸科眼科クリニック ☎（665）8876
29	月	
30	火	
31	水	
2/1	木	交通安全の日（黄色い小旗を掲げ交通安全に努めましょう）
2	金	
3	土	
4	日	日曜当番医 休診
5	月	

**【1月の納税等】 町県民税4期  
国民健康保険税7期  
介護保険料7期  
後期高齢者医療保険7期**

納期限／1月31日(水)  
問合せ／税務課収納対策室 ☎（667）1105

## めんごっこ広場・子育て広場（1月）

場所	期日
安達峰一郎記念保育所 （月・水・金） ☎（664）5066	5、10、12、15、17、 19、22、24、26、29、31
山辺南部公民館 （火） ☎（665）7305	9、16、23、30
山辺北部公民館 （木） ☎（667）0551	4、11、18、25

<時間> 保育所……午前9時～正午、午後1時～3時  
公民館……午前9時30分～11時30分

- \* 就学前のお子さんとその保護者の方以外はご遠慮ください。
- \* 体温を測ってからのご利用をお願いします。
- \* 体調のすぐれない方のご利用はご遠慮ください。
- \* 状況によっては開催できない場合があります。

日曜・祝日・年末年始の急病のときは 山形市休日夜間診療所（山形市香澄町2-9-39） ☎（635）9955

●人のうごき（令和5年12月1日現在） ※（）内は前月からの増減

人口13,583人（-29）【男6,635人（-12）女6,948人（-17）】 世帯数4,865（-5） 出生1人 死亡18人 転入18人 転出30人